

**MAGISTRÁT MĚSTA DĚČÍN**  
**ODBOR ŽIVOTNÍHO PROSTŘEDÍ**  
**Mírové nám. 1175/5, 405 38 Děčín IV.**

**Státní pozemkový úřad**

Doručeno: 16.01.2013

**SPU 009632/2013**

listy: 8 přílohy:

drah:

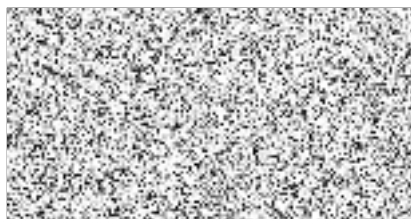


pfcres507792ab

SPISOVÁ ZN.: OZP/108940/2012/Chr

Č. J.: OZP/108940/2012/Chr

VYŘIZUJE:



TEL.:

E-MAIL:

DATUM: 11.01.2013

Státní pozemkový úřad

Pobočka Děčín



28. října 979/19

405 02 DĚČÍN 2

**KPÚ Verneřice – plán společných zařízení**

Magistrát města Děčín, odbor životního prostředí jako vodoprávní úřad podle § 104 odst. 2 písm. c) příslušný dle § 106 zákona č. 254/2001 Sb., o vodách a o změně některých zákonů (dále jen „vodní zákon“), ve znění pozdějších předpisů, po posouzení předloženého výše uvedeného záměru ve smyslu § 18 vodního zákona, z hlediska zájmů chráněných ustanovením vodního zákona a předpisů s ním souvisejících dospěl k závěru, že předložený záměr – Plán společných zařízení – komplexní pozemkové úpravy v katastrálním území Verneřice **je možný**.

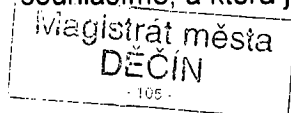
K danému závěru vodoprávní úřad dospěl po předchozím projednání návrhu a terénní prohlídce navrhovaných změn, k nimž vodoprávní úřad neměl připomínky.

Magistrát města Děčín, odbor životního prostředí, podle zákona č. 289/1995 Sb., o lesích a o změně a doplnění některých zákonů (dále jen „lesní zákon“), ve znění pozdějších předpisů nemá námítky k předloženým podkladům „**Plánu společných zařízení – komplexní pozemkové úpravy v katastrálním území Verneřice**“.

Dále upozorňujeme, že zpracovatelé nebo pořizovatelé komplexních pozemkových úprav jsou povinni dbát zachování lesa a řídit se přitom ustanoveními lesního zákona. Jsou povinni navrhnout a zdůvodnit taková řešení, která jsou z hlediska zachování lesa, ochrany životního prostředí a ostatních celospolečenských zájmů nejvhodnější. Přitom jsou povinni provést vyhodnocení předpokládaných důsledků navrhovaného řešení a navrhnout alternativní řešení.

Magistrát města Děčín, odbor životního prostředí, jako příslušný orgán státní správy ochrany zemědělského půdního fondu, podle ustanovení § 2 příloha č. 2 zákona č. 314/2002 Sb., o stanovení obcí pověřeným obecním úřadem a stanovení obcí s rozšířenou působností, ve znění pozdějších předpisů a podle ustanovení § 15 zák. č. 334/1992 Sb., o ochraně zemědělského půdního fondu, ve znění pozdějších předpisů (dále jen zákon) prostudoval Plán společných zařízení – komplexní pozemkové úpravy v katastrálním území Verneřice a **s navrženým plánem souhlasí**.

V příloze zasíláme tabulku přehledu společných zařízení pro KPÚ Verneřice, se kterou souhlasíme, a která je opatřena razítky a podpisy.



vedoucí odboru



## Přehled společných zařízení pro KPÚ Verneřice

### 1. Cestní síť - popis a přehled jednotlivých cest

Polní cesty stávající						
Druh/ Číslo	Kategorie šířka [m]/ rychlost [km/h]	Funkce v území	Technický stav	Inženýrské sítě, objekt křížení	Napojení na silnice a místní ko- munikace	Návrh opatření
HPC 1	4,5/20	Zpřístupnění zemědělských pozemků a sousedního k.ú.	Vyhovující, bez návrhu opatření.	VN, návrh MK, poddolované území, CHKO	MK	Bez navržených opatření.
Hlavní polní cesta vede od místní komunikace z města Verneřice směrem na jihovýchod do sousedního katastrálního území Loučky u Verneřic, kde dále pokračuje. Cesta vede mezi bloky TTP, s výmoly, občasně zpevněná, bez příkopů, bez doprovodné zeleně.						
HPC 3 část	4,5/20	Zpřístupnění zemědělských, lesních pozemků a sousedního k.ú.	Vyhovující, bez návrhu opatření.	radioreleové trasy, paprsky radioreleových spojů, CHKO	---	Bez navržených opatření.
Severní část cesty prochází lesním komplexem a zbytek cesty zpřístupňuje bloky TTP. Na cestu se napojují cesty VPC 3 a VPC 2. Tato část cesty je s asfaltovým povrchem. Cesta dále pokračuje jako HPC 3 R s panelovou úpravou. Cesta je bez doprovodné zeleně, bez příkopů a pokračuje do sousedního k.ú. Rychnov u Verneřic.						
VPC 1	4,0/20	Zpřístupnění zemědělských pozemků a stělnice.	Vyhovující, bez návrhu opatření.	VN, poddolované území, CHKO	MK	Bez navržených opatření.
Polní cesta vede od zástavby města ke stělnici. Na cestu se napojuje MK. Cesta je v úseku od místní komunikace k zástavbě nezpevněná. V úseku od místní komunikace ke stělnici je cesta v úvozu, zpevněná asfaltem, bez příkopů.						
VPC 2	4,0/20	Zpřístupnění zemědělských, pozemků.	Vyhovující, bez návrhu opatření.	sdělovací kabel, VN, zatrubněný vodní tok, CHKO	III/24092	Bez navržených opatření.
Polní cesta propojuje silnici III/24092 a polní cestu HPC 3. Cesta je občasně zpevněná, bez příkopů, bez doprovodné zeleně, zpřístupňuje bloky TTP a orné půdy.						
VPC 3	4,0/20	Zpřístupnění zemědělských, lesních pozemků.	Vyhovující, bez návrhu opatření.	paprsky radioreleových spojů, CHKO	---	Bez navržených opatření.
Polní cesta vede z polní cesty HPC 3 do sousedního k.ú. Valkeřice. Zpřístupňuje bloky TTP a lesní pozemky. Cesta je asfaltová, bez příkopů.						
DO 1	3,5/15	Zpřístupnění zemědělských, pozemků, usedlosti a vodní zdroje.	Vyhovující, bez návrhu opatření.	VN, poddolované území, zatrubněný vodní tok, CHKO	MK	Bez navržených opatření.
Občasně zpevněná, bez příkopů, bez doprovodné zeleně, zpřístupňuje samotou, vodní zdroje, vodojem, pastviny a končí slepě. Cesta vede z MK.						
DO 2	3,5/15	Zpřístupnění zemědělských, pozemků.	Vyhovující, bez návrhu opatření.	CHKO	III/24092	Bez navržených opatření.
Cesta je občasně zpevněná, vede mezi bloky orné půdy a TTP. Cesta je bez příkopů a bez doprovodné zeleně. Vede ze silnice III/24092.						

11.01.2013

Polní cesty stávající						
Druh/ Číslo	Kategorie šířka [m]/ rychlost [km/h]	Funkce v území	Technický stav	Inženýrské sítě, objekt křížení	Napojení na silnice a místní ko- munikace	Návrh opatření
DO 3	3,5/15	Zpřístupnění zemědělských a lesních pozemků.	Vyhovující, bez návrhu opatření.	zastavitelné území, CHKO	---	Bez navržených opatření.
Cesta vede od cesty VPC 4 R. Cca 80 m je cesta zpevněná, dále je jen vyjetá po bloku TTP a zpřístupňuje malý lesík. Územním plánem je cesta nově navržená (UK 1 - navržená účelová komunikace). Na základě projednávání se zástupci obce je cesta v PSZ ponechána jen jako doplňková a bude sloužit jen pro zpřístupnění nově navržených pozemků.						
DO 4	3,5/15	Zpřístupnění zemědělských pozemků.	Vyhovující, bez návrhu opatření.	CHKO	II/240	Bez navržených opatření.
Cesta je nezpevněná, vyjetá na TTP, zpřístupňuje bloky TTP, skály, vede ze silnice II/240 a končí slepě. Délka a vedení cesty bude při návrhu nového uspořádání upřesněno dle potřeby zpřístupnění nově navržených pozemků. V případě nepotřeby cesty pro zpřístupnění pozemků bude cesta zrušena.						
DO 5	3,5/15	Zpřístupnění zemědělských pozemků.	Vyhovující, bez návrhu opatření.	zastavitelné území, kanalizace, sdělovací kabel, CHKO	---	Bez navržených opatření.
Cesta vede v současné době od silnice II/240 k zemědělskému areálu a výběhům pro dobytek. V úseku od silnice k areálu je cesta nezpevněná a vyjetá na TTP. V úseku od areálu k výběhům je cesta zpevněná panely. Vedení cesty v úseku od silnice II/240 k zemědělskému areálu je posunuto dle geometrického plánu 480-62/2012 vyhotoveného Městem Verneřice.						

Polní cesty stávající s potřebou rekonstrukce						
Druh/ Číslo	Kategorie šířka [m]/ rychlost [km/h]	Funkce v území	Technický stav	Inženýrské sítě, objekt křížení	Napojení na silnice a místní ko- munikace	Návrh opatření
HPC 3 R část	4,5/20	Zpřístupnění zemědělských pozemků.	Panelová cesta ve špatném technickém stavu.	kanalizace, VN, VTL, CHKO	II/240, MK	Rekonstrukce cesty, S1, IP9 N, SP1 N.
Část cesty navržené k rekonstrukci (dnes panelová úprava s velkými nerovnostmi) vede ze silnice II/240 nad severní částí zástavby města směrem na severozápad. Dále pokračuje cesta jako stávající asfaltová HPC 3. Cesta zpřístupňuje bloky TTP a napojuje se na ní VPC 4 R a MK. Cesta je bez stávající doprovodné zeleně, bez příkopů. Podél východní části cesty je navržená doprovodná zeleň IP9 N a na části západní strany cesty je navržen příkop SP1 N, který slouží hlavně k odvedení vody z podmačené lokality u cesty. Toto podmačení narušuje konstrukci cesty a stávající panely se propadávají. V tomto úseku je cesta velmi špatně sjízdna.						
VPC 4 R	4,0/20	Zpřístupnění zemědělských pozemků a stavebního areá- lu.	Občasné zpevněná s výmoly.	sdělovací kabel, zastavitelné území, VN, CHKO	III/24092	Rekonstrukce cesty, S2, P1 N.
Polní cesta VPC 4 R propojuje silnici III/24092 a polní cestu HPC 3 R. Cesta zpřístupňuje bloky TTP, orné půdy a stavební areál. Na cestu se napojuje doplňková cesta DO 3. Cesta je bez doprovodné zeleně, bez příkopu a ve špatném technickém stavu. V místě napojení na cestu HPC 3 R dojde ke křížení s nově navrženým příkopem SP1 N pomocí nového propustku P1 N.						



Polní cesty stávající s potřebou rekonstrukce						
Druh/ Číslo	Kategorie šířka [m]/ rychlost [km/h]	Funkce v území	Technický stav	Inženýrské sítě, objekt křížení	Napojení na silnice a místní ko- munikace	Návrh opatření
VPC 5 R	4,0/20	Zpřístupnění zemědělských pozemků a sousedního k.ú.	Panelová cesta ve špatném technickém stavu.	sdělovací kabel, VN, zatrubněný vodní tok, CHKO	II/240	Rekonstrukce cesty, S3, IP10 N.
Polní cesta vede ze silnice II/240 nad východ do sousedního k.ú. Loučky u Verneřic, kde dále pokračuje. Cesta je panelová z poškozených panelů, bez příkopů, bez doprovodné zeleně a zpřístupňuje bloky TTP. Podél cesty je navržena doprovodná zeleň IP10 N. Z důvodu nevyhovujícího rozhledu na stávajícím polním sjezdu je navrženo nové místo napojení polní cesty na silnici pomocí nového sjezdu S3. Na cestu se napojuje doplňková cesta DO 5. Při zahájení KPÚ v k.ú. Loučky u Verneřic je počítáno s navázáním na rekonstrukci cesty a výsadby doprovodné zeleně.						

## 2. Přehled a popis protierozních opatření

Bez návrhu opatření.

## 3. Přehled a popis vodohospodářských opatření

Název	Akce	Objekty křížení	Popis
SP1 N	příkop	VPC 4 R	Příkop je navržen podél části západní strany cesty HPC 3 R. Příkop má sloužit hlavně k odvedení vody ze znatelné údolnice, která narušuje konstrukci cesty podmáčením. Tyto povrchové vody budou pomocí nově navrženého příkopu podél cesty HPC 3 R odvedeny do stávajícího melioračního zařízení. Toto zařízení je v dnešní době funkční, aby mohlo dojít v budoucnu v případě poruchy k jeho opravení nebo otevření zatrubněné části, tak bude při návrhu nového uspořádání pozemků nad tímto melioračním zařízením navržen pozemek o min. šíři 2 m s vlastnictvím Města Verneřice nebo správce toku Povodí Ohře, s.p. Vlastnictví bude upřesněno při návrhu nového uspořádání pozemků.

## 4. Přehled a popis opatření k ochraně přírody a krajiny

<b>PRVEK:</b> Lokální biocentrum	
<b>Pořadové číslo:</b> LBC 13	
<b>Název:</b> Na úhoru	<b>Výměra:</b> 9,6 ha
<b>Druh pozemků:</b> Lesní pozemek.	
<b>Popis:</b> Lokální biocentrum situované na vrcholových partiích zalesněného kopce (559 m n.m.), zejména na jeho severních až východních svazích. V nejvyšších místech lokality se objevují výchozy matečné horniny. Lesní porosty vesměs s monokulturou smrku místy se sporadickou příměsí buku lesního, habru obecného a ostružiníku. Travnobylinné patro je reprezentováno porosty brusnice borůvky a kapradin.	
<b>Návrh opatření:</b> Aktivní maloplošné clonné seče (skupinové) s cílem obnovy přirozené dřevinné skladby.	

<b>PRVEK:</b> Lokální biocentrum	
<b>Pořadové číslo:</b> LBC 8	
<b>Název:</b> U farského lesa	<b>Výměra:</b> 4,7 ha
<b>Druh pozemků:</b> TTP, lesní pozemek.	
<b>Popis:</b> Biocentrum vymezené na podmáčeném až vodou zcela nasyceném edatopu, ve východní části s druhově chudým porostem olše lepkavé, zcela bez dřevinného podrostu, zatímco v západní části relativně pestrá smíšená lesní společenstva (olše lepkavá, jasan ztepilý, javor klen, jiva, buk lesní, smrk ztepilý). Dřevinný podrost středně hustý až hustý se zastoupením: bez černý, ostružiník, javor mléč a olše lepkavá. Travinnobylinné patro v západní části s dominantní třtinou, ve východní části tvořeno takřka výhradně ostricemi. Lokalita je protkána sítí odvodňovacích struh s pomalou tekoucí až stojatou vodou.	
<b>Návrh opatření:</b> Prořezávky s preferencí dřevin přirozené skladby v západní části lokality, východní část lokality ponechat sukcesi.	

<b>PRVEK:</b> Lokální biocentrum	
<b>Pořadové číslo:</b> LBC 9	
<b>Název:</b> Boží vrch	<b>Výměra:</b> 1,9 ha (stávající)/1,1 ha (navržené)
<b>Druh pozemků:</b> TTP, ostatní plocha, zastavěná plocha a nádvoří.	
<b>Popis:</b> Druhově pestrá dřevinná společenstva nelesního charakteru na svazích Poutního vrchu (historicky poutní místo s kostelíkem) spolu s extenzivně obhospodařovanými travními mezofilními společenstvy s náletem a rozptýlenými sukcesně mladými stádii dřevinných porostů. V aktuální dřevinné skladbě zastoupeny jasan ztepilý, javor klen, javor mléč, buk lesní, habr obecný, lípa malolistá, dub letní, v keřovém patře dominují růže šípková, bez černý, méně pak hloh obecný, trnka obecná. Jedná se vesměs o dřevinná společenstva ekotonálního charakteru bez vytvořeného vnitřního prostředí (jádra). Entomologicky významná lokalita. Na orné půdě navrženo k založení.	
<b>Návrh opatření:</b> Asanační opatření v dřevinném porostu, extenzivní pastva na zcela nezarostlých plochách s ponecháním rozptýlené dřevinné zeleně. Část biocentra na orné půdě navržena k zatravnění. Na žádost velkoplošného uživatele je podél spodní hrany navrženého biocentra je navržena zasakovací mez o výšce 0,5 m z důvodu přerušení povrchového odtoku z výše ležících pozemků.	

<b>PRVEK:</b> Lokální biocentrum	
<b>Pořadové číslo:</b> LBC 10	
<b>Název:</b> U sušičky	<b>Výměra:</b> 3,8 ha
<b>Druh pozemků:</b> Vodní plocha, ostatní plocha, TTP.	
<b>Popis:</b> V současnosti se lokalita skládá z rybníka s přírodním charakterem břehů, relativně prořídilými břehovými porosty a tokem Bobřího potoka s břehovými porosty, částečně v tomto úseku upraveného, ale rovněž s relativně přírodním charakterem koryta. V dřevinných porostech kolem rybníka a podél potoka jsou zastoupeny především olše lepkavá, jasan ztepilý, topol černý, jiva, vrba bílá, bez černý, vrby. Břehy rybníka cca ze 2/3 intenzivně koseny. Výskyt silné populace ropuchy obecné v rybníku - herpetologicky významná lokalita.	
<b>Návrh opatření:</b> ponechat sukcesi. U stávající malé vodní nádrže obnovit napájecí zařízení. Bobří potok navržen k revitalizaci. Biocentrum navrženo do vlastnictví Města Verneřice.	



<b>PRVEK:</b> Lokální biocentrum	
<b>Pořadové číslo:</b> LBC 12	
<b>Název:</b> Nad Verneřicemi	<b>Výměra:</b> 3,2 ha
<b>Druh pozemků:</b> TTP, lesní pozemek.	
<b>Popis:</b> Bioticky rozmanitá mozaika listnatých lesních společenstev, nelesních dřevinných společenstev mokřadního charakteru a extenzivně využívaných podmáčených luk. V dřevinných společenstvech jsou vesměs zastoupeny vrba bílá, jívka, olše lepkavá, bříza bělokorá, jasan ztepilý, lípa malolistá, javor klen, osika obecná. Květnaté louky fyziotypu aktuální vegetace MT - hygrolilní až mezofilní travníky se vyznačují relativně vysokou druhovou diversitou bylinných společenstev s příměsí ostřic a třtiny.	
<b>Návrh opatření:</b> Dřevinné porosty ponechat sukcesi – bez zásahu. Extenzivní management na vlhkých loukách.	

<b>PRVEK:</b> Lokální biokoridor	
<b>Pořadové číslo:</b> LBK 45	
<b>Název:</b> ---	<b>Šířka:</b> min. 20 m
<b>Druh pozemků:</b> TTP.	
<b>Popis:</b> Biokoridor vede podél obvodu KPÚ na TTP.	
<b>Návrh opatření:</b> Výhledová postupná obnova přirozené dřevinné skladby v dotčených porostních skupinách (v monokultuře SM), výsadba dvou remízů protáhlého tvaru v navrženém úseku, nebo založení a extenzivní využívání TTP.	

<b>PRVEK:</b> Lokální biokoridor	
<b>Pořadové číslo:</b> LBK 63	
<b>Název:</b> ---	<b>Šířka:</b> min. 20 m
<b>Druh pozemků:</b> TTP, lesní pozemek.	
<b>Popis:</b> Převážně společenstva smrkových monokultur místy s příměsí vtroušených listnáčů a enklávy listnatých porostů (jasan ztepilý, dub letní, osika obecná, bříza bělokorá, javor mléč, líska), částečně vede na TTP.	
<b>Návrh opatření:</b> Výhledově postupná obnova přirozené dřevinné skladby v dotčených porostních skupinách ve smrkové monokultuře.	

<b>PRVEK:</b> Lokální biokoridor	
<b>Pořadové číslo:</b> LBK 65	
<b>Název:</b> ---	<b>Šířka:</b> min. 20 m
<b>Druh pozemků:</b> Lesní pozemek.	
<b>Popis:</b> V trase společenstva převážně smrkových monokultur místy s příměsí vtroušené nebo skupinově vmísených listnáčů.	
<b>Návrh opatření:</b> Výhledově postupná obnova přirozené dřevinné skladby v dotčených porostních skupinách. Ponechat jako nespojitý LBK.	

<b>PRVEK:</b> Lokální biokoridor	
<b>Pořadové číslo:</b> LBK 63	
<b>Název:</b> ---	<b>Šířka:</b> min. 20 m
<b>Druh pozemků:</b> Lesní pozemek.	
<b>Popis:</b> Převážně společenstva smrkových monokultur místy s příměsí vtroušených listnáčů a enklávy listnatých porostů (jasan ztepilý, dub letní, osika obecná, bříza bělokorá, javor mléč, líska), částečně vede na TTP.	
<b>Návrh opatření:</b> Výhledově postupná obnova přirozené dřevinné skladby v dotčených porostních skupinách. Ponechat jako nespojitý LBK.	



<b>PRVEK:</b> Lokální biokoridor	
<b>Pořadové číslo:</b> LBK 64	
<b>Název:</b> ---	<b>Šířka:</b> min. 25 m
<b>Druh pozemků:</b> TTP, vodní plocha.	
<b>Popis:</b> Biokoridor vedený podél cesty VPC 2 na TTP. Od LBC 9 k LBC 10 vede v bývalém úvozu a na orné půdě.	
<b>Návrh opatření:</b> V jižní části navržená liniová výsadba podél stávajícího úvozu. V severní části na TTP ponechat sukcesi.	

<b>PRVEK:</b> Lokální biokoridor	
<b>Pořadové číslo:</b> LBK 39	
<b>Název:</b> ---	<b>Šířka:</b> min. 25 m
<b>Druh pozemků:</b> TTP, vodní plocha, ostatní plocha.	
<b>Popis:</b> Bobří potok v úseku mezi Příbramí a Verneřicemi vesměs směrově i profilem upravený s opevněním místy ryze technického charakteru (žlabovky) bez břehových porostů či pouze se sporadickými. Ve východní části prochází hustě zastavěným územím obce Verneřice. Pstruhová voda - chovný úsek.	
<b>Návrh opatření:</b> Revitalizace toku – diverzifikace hydraulických poměrů a příčného profilu koryta, odstranění technických prvků opevnění, výsadba liniového oboustranného břehového porostu s přerušením jednostranně max. 50 m. Biokoridor navržen do vlastnictví Města Verneřice.	

<b>PRVEK:</b> Lokální biokoridor	
<b>Pořadové číslo:</b> LBK 36	
<b>Název:</b> ---	<b>Šířka:</b> min. 20 m
<b>Druh pozemků:</b> TTP.	
<b>Popis:</b> Trasa biokoridoru vymezena v jižní části přes enklávy s vlhkomilnými dřevinnými společenstvy. Koridor přetíná extenzivně využívaná TTP přes remízky s druhově pestrými dřevinnými společenstvy.	
<b>Návrh opatření:</b> Nadále extenzivně využívat TTP, v dřevinném porostu pouze asanační zásahy. Ponechat jako nespojitý LBK.	

<b>PRVEK:</b> Lokální biokoridor	
<b>Pořadové číslo:</b> LBK 37	
<b>Název:</b> ---	<b>Šířka:</b> min. 20 m
<b>Druh pozemků:</b> TTP, lesní pozemek, ostatní plocha.	
<b>Popis:</b> Biokoridor je tvořen fragmenty dřevinných společenstev na podkladě relativně intenzivně využívaných TTP.	
<b>Návrh opatření:</b> V severní části založení ostrůvků s dřevinnými společenstvy v přirozené skladbě cca 0,5 – 1 ha tak, aby přerušení LBK TTP nebylo delší než cca 150 m. V současných dřevinných porostech pouze asanační zásahy.	

<b>PRVEK:</b> Lokální biokoridor	
<b>Pořadové číslo:</b> LBK 38	
<b>Název:</b> ---	<b>Šířka:</b> min. 20 m
<b>Druh pozemků:</b> TTP.	
<b>Popis:</b> Biokoridor vedený po fragmentech dřevinných porostů v matrixu orné půdy. V aktivní dřevinné skladbě dominuje jasan ztepilý, dále dub letní, bříza bělokorá, smrk ztepilý, osika obecná.	
<b>Návrh opatření:</b> V navržených úsecích založení ostrůvků protáhlého tvaru cca 0,5 – 1 ha po cca 100 m.	



<b>PRVEK:</b> Interakční prvek	
<b>Pořadové číslo:</b> IP9 N	
<b>Název:</b> ---	<b>Šířka:</b> 2 m
<b>Druh pozemků:</b> TTP.	
<b>Popis:</b> Doprovodná zeleň podél polní cesty HPC 3 R.	
<b>Cílová společenstva:</b> Alej.	
<b>Návrh opatření:</b> Zatavnění, výsadba dřevin. V místě křížení s ing. sítěmi bude výsadba IP9 N přerušena.	

<b>PRVEK:</b> Interakční prvek	
<b>Pořadové číslo:</b> IP10 N	
<b>Název:</b> ---	<b>Šířka:</b> 2 m
<b>Druh pozemků:</b> TTP.	
<b>Popis:</b> Doprovodná zeleň podél polní cesty VPC 5 R.	
<b>Cílová společenstva:</b> Alej.	
<b>Návrh opatření:</b> Zatavnění, výsadba dřevin. V místě křížení s ing. sítěmi bude výsadba IP10 N přerušena.	

<b>PRVEK:</b> Krajinná zeleň - větrolam	
<b>Pořadové číslo:</b> KZ1	
<b>Název:</b> ---	<b>Šířka:</b> 15 m
<b>Druh pozemků:</b> TTP.	
<b>Popis:</b> Větrolam podél silnice II/240.	
<b>Cílová společenstva:</b> Větrolam.	
<b>Návrh opatření:</b> Zatavnění, výsadba dřevin a keřů.	







## MAGISTRÁT MĚSTA DĚČÍN

Odbor životního prostředí

Mírové nám. 1175/5, 405 38 Děčín

Datová schránka: x9hbpfn

Váš dopis zn.:

Ze dne:

Číslo jednací: MDC/131830/2022

Spisová zn.: MDC/131830/2022

Počet listů: 1

Počet příloh: 0

Státní pozemkový úřad

Pobočka Děčín

Vyřizuje:

Telefon:

E-mail:

28. října 979/19

405 02 DĚČÍN 2

Děčín: 15.12.2022

Sdělení k žádosti o stanovisko PD na výsadbu opatření navrženého v PSZ KoPÚ Verneřice

Magistrát města Děčín, odbor životního prostředí souhlasí s předloženou projektovou dokumentací pro navržený prvek LBC9, LBK64 a KZ1. Jedná se o výsadbu prvků lokálního ÚSES s protierozním, krajinotvorným a ekologicko-stabilizačním významem na pozemcích č. 2413, 2142 a 2512 vše v k. ú. Verneřice dle schváleného návrhu PSZ v rámci KoPÚ.



vedoucí odboru životního prostředí

otisk úředního razítka  
podepsáno elektronicky



REGIONÁLNÍ PRACOVISŤE  
SPRÁVA CHKO ČESKÉ STŘEDOHOŘÍ  
Michalská 260/14  
412 01 Litoměřice

Dle rozdělovníku

US: onpoyiv

NAŠE ČÍSLO JEDNACÍ: SR/1853/UL/2022-2  
VAŠE ČÍSLO JEDNACÍ:

VYŘIZUJE:   
UKLÁDACÍ ZNAK: 013

DATUM: 9. září 2022


**Věc: Závazné stanovisko k realizaci záměru: „Výsadba zeleně v k. ú. Blankartice a Verneřice, Projekt 2 - výsadba zeleně LBC9, LBK64 a KZ1 v k. ú. Verneřice“ (dále jen „záměr“).**

Agentura ochrany přírody a krajiny ČR, regionální pracoviště Správa chráněné krajinné oblasti České středohoří (dále jen „Agentura“), jako orgán ochrany přírody příslušný podle ustanovení § 75 odst. 1 písm. e) ve spojení s ust. § 78 odst. 3 písm. j) zákona č. 114/1992 Sb. o ochraně přírody a krajiny v platném znění (dále jen zákon), na základě žádosti společnosti Happy Landscape, s.r.o., (IČO: 29321875) sídlem Střední 389/5, Brno (dále jen „žadatel“), doručené dne 15. 8. 2022 s č. j. 05834/UL/22, o závazné stanovisko k výše uvedenému záměru, vydává jako dotčený orgán podle ust. § 149 zákona č. 500/2004 Sb., správní řád, v platném znění (dále jen správní řád), toto

### ZÁVAZNÉ STANOVISKO:

Podle ust. § 44 odst. 1 zákona Agentura

#### souhlasí

s realizací výše uvedeného záměru tj. **„Výsadba zeleně v k. ú. Blankartice a Verneřice, Projekt 2 - výsadba zeleně LBC9, LBK64 a KZ1 v k. ú. Verneřice na p. p. č. 2413, p. č. 2412, p. č. 2512 v k. ú. Verneřice“** podle předložené projektové dokumentace, zpracované  ze dne 8/2022, ověřené Agenturou.

#### Souhlas se uděluje pouze při splnění následujících podmínek:

1. Výsadba dřevin proběhne v souladu se standardy SPPK C02 003:2016 Funkční výsadby ovocných dřevin v zemědělské krajině a Výsadba stromů SPPK A02 001:2013 Výsadba stromů.
2. Z výsadeb bude vyloučena lípa velkolistá (*Tilia platyphyllos*).
3. Vysazovány budou vysokokmenné tvary ovocných stromů nebo špičáky, s následným zapěstováním do vysokokmenného tvaru.
4. Vysazovány budou odrůdy ovocných stromů vhodné pro Ústecký kraj, dle standardu SPPK C02 003:2016.
5. Výsadbový spon na p. p. č. 2412 v k. ú. Verneřice bude min. 10 m.
6. Složení travní směsi pro zatravnění bude předloženo Agentuře ke schválení.
7. Travní porosty biocentra, biokoridoru a krajinné zeleně budou udržovány postupným kosením s následným odklizením pokosené hmoty.
8. Doplnková cesta DO3 bude obnovována pouze k hranici s lesním porostem, tj. do úseku uvnitř biocentra (úsek mezi pozemky p. č. 2436, p. č. 2435, p. č. 2433, st.p.č. 309 a st.p.č. 308) nebude zasahováno.
9. Umístění oplocenky pro ochranu stromků je dočasné na dobu 10 let od vydání rozhodnutí.

10. Zařízení staveniště a deponie materiálů budou mimo prostor biocentra a biokoridoru a to pouze na plochách zastavěného a zastavitelného území sídla nebo na plochách předem odsouhlasených Agenturou.
11. Vozidla vykonávající práce budou v době nečinnosti parkována v zastavěném nebo zastavitelném území sídel.
12. Započetí realizačních prací bude Agentuře oznámeno minimálně 14-dní před jejich zahájením

Z podkladů bylo zjištěno, že se jedná o realizaci nové výsadby krajinnotvorného větrolamu a dosadbu lokálního biokoridoru a lokálního biocentra.

KZ1 - liniová krajinná zeleň bude umístěna na p. p. č. 2512 v k. ú. Verneřice podél silnice 2. třídy. Šírka pozemku je 15 m a délka 757 m. Výsadby jsou situovány v min. vzdálenosti 5 m od krajnice silnice. Páteř výsadby tvoří tři řady stromů. Keře jsou situované do nepravidelných skupin. Do vlhčí části v blízkosti meliorací jsou navrženy vlhkomilnější druhy. Nové zatravnění je navrhováno pouze v úseku O2.1 a O2.3. Celkem bude vysazeno 348 ks keřů a 168 krytokořenných odrostků. Navržené výsadby budou chráněny oplocenkou.

SO2 – rozšíření stávajícího lokálního biocentra LBC9 na p. p. č. 2413 v k. ú. Verneřice. Navrženy jsou dva ovocné extenzivní sady se zastoupením jabloní, slivoní, třešní, višní, hrušek a ořešáků v celkovém počtu 64 ks. U výsadeb jabloní a slivoní jsou mimo odrůd dle standardu AOPK doporučovány i odrůdy novodobější. V rámci výsadby remízků je navrženo 321 ks keřů a 10 vysokokmenných sazenic stromů a 4 ks vícekmennů (*Malus*, *Pyrus*). Výsadby remízků budou chráněny oplocenkami. Podél cesty od Verneřic je navrženo třešňové stromořadí (12 ks). Po dokončení prací bude uvedena do původního stavu doplňková polní cesta DO3 na p. p. č. 2415 v k. ú. Verneřice, kdy nově bude povrch cesty tvořen štěrkodrtí osetou jetelotravní směsí.

SO2 – výsadba dřevin lokálního biokoridoru LBC64 na p. p. č. 2412 v k. ú. Verneřice. Pro stávající porost dřevin je navržen plán péče spočívající ve zdravotních řezech stávajících stromů. Navržena je výsadba stromořadí souběžně se stávajícím. Vysazeno bude 49 vysokokmenných stromů ve vzdálenosti 8 m od sebe. Nové zatravnění není navrhováno.

## ODŮVODNĚNÍ

Žadatel požádal správní orgán o vydání závazného stanoviska k výše uvedenému záměru. Předložené podklady byly shledány jako dostatečné.

Výše uvedený záměr se nachází na území IV. zóny ochrany přírody Chráněné krajinné oblasti České středohoří. Jedná se o novou výsadbu krajinné zeleně s funkcí větrolamu a dosadby zeleně funkčního biocentra a částečně funkčního biokoridoru v rámci schváleného plánu společných zařízení Komplexní pozemkové úpravy. Výsadba je navržena s cílem doplnit do krajiny zeleň v duchu původních plužin v rámci prostorových možností daných velikostí výše uvedených pozemků. Vzhledem k tomu, že na části biocentra se již samovolně vytvořila funkční květnatá louka, je nově navržena pouze dosadba dřevin v podobě dvou extenzivních ovocných sadů a keřových remízků.

V rámci výsadby KZ1 je navržené zastoupení dřevin: lípa velkolistá (*Tilia platyphyllos*) habr obecný (*Carpinus betulus*), dub zimní (*Quercus petraea*), javor mléč (*Acer platanoides*), javor klen (*Acer pseudoplatanus*), buk lesní (*Fagus sylvatica*), lípa srdčitá (*Tilia cordata*), třešeň ptačí (*Prunus avium*), jasan ztepilý (*Fraxinus excelsior*), vrba jíva (*Salix caprea*), střemcha obecná (*Prunus padus*), olše lepkavá (*Alnus glutinosa*). V rámci keřového patra budou vysazeny: svída krvavá (*Cornus sanguinea*), zimolez obyčejný (*Lonicera xylosteum*), brslen evropský (*Euonymus europaeus*), ptačí zob obecný (*Ligustrum vulgare*), hloh jednosemenný (*Crataegus monogyna*), líska obecná (*Corylus avellana*), bez černý (*Sambucus nigra*), bez červený (*Sambucus racemosa*), krušina olšová (*Frangula alnus*), vrba nachová (*Salix purpurea*), vrba košíkářská (*Salix viminalis*), vrba trojmužná (*Salix triandra*) a růže šípková (*Prunus spinosa*).

Pro výsadbu remízků LBC9 jsou navrženy dřeviny: lípa srdčitá (*Tilia cordata*), lípa velkolistá (*Tilia platyphyllos*), buk lesní (*Fagus sylvatica*), třešeň ptačí (*Prunus avium*), javor jasanolistý (*Acer*

platanoides), javor klen (*Acer pseudoplatanus*), jeřáb ptačí (*Sorbus aucuparia*), dub zimní (*Quercus petraea*), hrušeň planá (*Pyrus pyraeaster*), jabloň lesní (*Malus sylvestris*), trnka obecná (*Prunus spinosa*), líska obecná (*Corylus avellana*), hloh obecný (*Crataegus monogyna*), bez černý (*Sambucus nigra*).

Při dosadbě LBC64 je navrženo zastoupení dřevin: lípa srdčitá (*Tilia cordata*), lípa velkolistá (*Tilia platyphyllos*), buk lesní (*Fagus sylvatica*), javor jasanolistý (*Acer platanoides*), javor klen (*Acer pseudoplatanus*), jeřáb ptačí (*Sorbus aucuparia*), dub zimní (*Quercus petraea*).

Navržená lípa velkolistá (*Tilia platyphyllos*) nepatří mezi druhy preferované pro výsadby stromů do volné krajiny Českého středohoří, kdy na druh nejsou ani vývojově vázány bezobratlé druhy živočichů. Vzhledem k uvedenému stanovila Agentura podmínku, která vylučuje výsadbu druhu v rámci biokoridoru. Jelikož výsadba stromořadí v biokoridoru již doplňuje stávající stromořadí, stanovila Agentura podmínku minimální vzdálenosti stromů při doplňující výsadbě.

Projektová dokumentace navrhuje několik variant údržby stávajících travních porostů. Stanovenou podmínkou údržby travního porostu Agentura uvedla varianty do souladu s běžným způsobem obhospodařování travních porostů v lokalitě. Stále tak umožňuje pracovat s aktuálním druhovým zastoupením travního porostu, podporou kvetoucích druhů a potřebnou eliminací druhů nežádoucích. Jelikož dokumentace neobsahuje návrh složení travní směsi pro osetí upravené půdy krajinné zeleně z důvodu, že složení bude navrženo přímo pro podmínky lokality, podmínila si Agentura kontrolu jejího druhového složení. Navržené zastoupení nově umísťovaných dřevin respektuje zastoupení dřevin v lokalitě. Agentura podmínkou pouze dopřesňuje provedení výsadeb a jejich ochran v rámci schválených standardů. Podmínkou odrůdového zastoupení ovocných stromů Agentura eliminuje návrh na využití novodobějších odrůd do prvku územního systému ekologické stability. Podmínkou obnovy cesty Agentura omezuje zásahy do přírodního biotopu funkčního biocentra, kdy tato část cesty v rámci údržby navazujících částí biocentra (travní porost a výsadby zeleně) nebude využívána. Umístěním oplocenky okolo nových výsadeb dojde k dočasnému omezení migrace v lokalitě. Nicméně v rámci ochrany výsadeb před okusem zvěří se jedná o standardní řešení v rámci území CHKO České středohoří. Agentura podmínkou upřesnila dočasnost oplocenky. Stanovením podmínek pro umístění deponií a parkování vozidel se Agentura snaží v cenném přírodním území minimalizovat doprovodné aktivity související s pracemi.

V rámci posuzování záměru Agentura pracovala s následujícími podklady: Územní plán Města Verneřice, Plán péče o CHKO České středohoří a vlastní znalost území.

Vzhledem k výše uvedenému není předložený záměr, při dodržení výše uvedených podmínek, v rozporu s posláním CHKO České středohoří ve smyslu § 25 zákona a § 1 zřizovacího předpisu CHKO České středohoří č. 6883/76 ze dne 19. 3. 1976.

Toto závazné stanovisko řeší pouze výše uvedený záměr, nevztahuje se na další, byť navazující stavební aktivity v dané lokalitě.

## POUČENÍ

Podle ust. § 149 správního řádu není závazné stanovisko samostatným rozhodnutím a nelze se proti němu odvolat. Jeho obsah je závazným podkladem pro příslušný stavební úřad. Obsah závazného stanoviska lze napadnout odvoláním proti rozhodnutí příslušného stavebního úřadu.

(podepsáno elektronicky)



Vedoucí oddělení ochrany přírody a krajiny,  
RP Správa CHKO České středohoří



Příloha: PD ověřená Agenturou

Rozdělovník:

DS – Happy Landscape, s.r.o., Střední 5, 602 00 Brno

Na vědomí:

DS – Město Verneřice, Mírové náměstí 138, 407 25 Verneřice





## ŘÍMSKOKATOLICKÁ FARNOST VERNEŘICE

Kontaktní a doručovací adresa:  
407 15 Srbská Kamenice 43



**Adresát:**

*Ve Verneřicích, dne 8. září 2022*

Firma  
Happy Landscape, s r.o.  
Střední 389/5

602 00 Brno

**Věc:**

Souhlas s výsadbou zeleně LBC9, LBK64 a KZ1 na p.č. 2413, 2412 a 2512 v k.ú. Verneřice

Vážení,

souhlasím s předloženou projektovou dokumentací pro investiční akci „Výsadba zeleně LBC9, LBK64 a KZ1 na p.č. 2413, 2412 a 2512 v k.ú. Verneřice, Projekt 2“, okres Děčín. Zadavatelem a investorem realizace je Státní pozemkový úřad, pobočka Děčín.

S pozdravem



statutární zastupce farnosti  
Verneřice

**ŘÍMSKOKATOLICKÁ FARNOST  
VERNEŘICE**  
CZ 407 25 Verneřice, Českolipská 1  
IČ: 64707512  
Doručovací adresa: 407 15 Srbská Kamenice 43







---

**RE: Žádost o vyjádření, Výsadba zeleně v k.ú. Verneřice**

1 zpráva

16. srpna 2022 9:37



Souhlasíme s navrhovaným řešením.

S pozdravem



starosta města

[Mírové náměstí 128](#)

[Verneřice 407 25](#)



---

**From:** Happy Landscape

**Sent:** Monday, August 15, 2022 2:52 PM

**To:**

[Z;](#)

**Cc:**

**Subject:** Žádost o vyjádření, Výsadba zeleně v k.ú. Verneřice

Dobrý den,

žádám Vás tímto o vyjádření k předložené projektové dokumentaci pro investiční akci „Výsadba zeleně v k.ú. Blankartice a Verneřice, Projekt 2“, okres Děčín. Investorem akce je Státní pozemkový úřad, pobočka Děčín.

Děkuji.

S pozdravem





# Správa a údržba silnic Ústeckého kraje, příspěvková organizace

se sídlem: Ruská 260, 417 03 Dubí 3

IČO: 00080837, DIČ: CZ00080837



Vaše značka / Č.j.:

Naše značka / Č.j.:

58-148-O-1 / SUSUKDC/DuBel/14275/2022

UID: SUSUKSLx21y2

Počet listů/příloh: 1/0

Vyřizuje:



Datum: 25.8.2022

**Happy Landscape s.r.o.**



**Střední 389/5**

**602 00 Brno**

IDDS: fg2q7hs

Státní pozemkový úřad „Výsadba liniové zeleně na p.p.č. 2512 v k.ú. Verneřice“ silnice číslo II/240  
- vyjádření.

Na základě Vaší žádosti ze dne 22.8.2022 Vám sdělujeme, že s výše uvedenou výsadbou tak, jak je popsána v nám předložených podkladech, souhlasíme za předpokladu splnění následujících podmínek:

1. Budou předem zajištěna taková účinná opatření, aby v průběhu prací ani později po jejich dokončení nedocházelo k znečištění, či jinému poškození vozovky, ani ostatních silničních součástí a příslušenství, nebylo narušeno stávající silniční odvodnění a nebyla ohrožena bezpečnost silničního provozu v dotčeném úseku.
2. Výsadba kteroukoliv svojí částí, včetně oplocení či jiných souvisejících drobných a dočasných objektů, nezasáhne do silničního tělesa ani do silničního pozemku (§ 11 zák.č. 13/1997 Sb.), tj.
  - Nezasáhne ve směru od silnice do vzdálenosti min. 3 m kolmo od vnější hrany stávajícího silničního příkopu či svahu.
  - V případě, že v místě není příkop ani svah nezasáhne do vzdálenosti min. 5 m kolmo od přilehlé hrany stávajícího živičného krytu vozovky.



vedoucí správního úseku Děčín

Na vědomí

Magistrát města Děčín, OSČ a ŽÚ, odd. dopravy

Kontakt

